



山西華澳商貿職業學院

China Australia Business College of Shanxi

# 企 业 年 报

# 山西紫苹果装饰工程有限公司

## 企业年报（2025）

学院（盖章）：山西华澳商贸职业学院



年 月 日

企业（盖章）：山西紫苹果装饰工程有限公司



2026年 1 月 4 日

## 目 录

|                              |    |
|------------------------------|----|
| 1. 企业概况 .....                | 1  |
| 1.1 公司简介 .....               | 1  |
| 1.2 公司文化 .....               | 1  |
| 1.3 公司主要产品 .....             | 1  |
| 1.4 公司特色及创新 .....            | 2  |
| 2. 企业参与办学总情况 .....           | 2  |
| 2.1 校企共建校内实训室 .....          | 2  |
| 2.2 创建校外实践实习基地 .....         | 4  |
| 2.2.1 学生认知实践与拓展 .....        | 4  |
| 2.2.2 学生跟岗实习与就业 .....        | 5  |
| 2.3 企业资源投入 .....             | 6  |
| 3. 企业参与教育教学改革 .....          | 7  |
| 3.1 打造“实战导向”金课，重构课程体系 .....  | 7  |
| 3.2 培育“双师双能”金师，强化师资力量 .....  | 8  |
| 3.3 编写“动态更新”金教材，衔接行业前沿 ..... | 9  |
| 3.4 升级“场景化”金实训，强化实操能力 .....  | 10 |
| 3.5 构建“闭环衔接”金就业，保障培养实效 ..... | 11 |
| 4. 问题与挑战 .....               | 11 |
| 5. 未来展望 .....                | 12 |



## 1. 企业概况

### 1.1 公司简介

山西紫苹果装饰工程有限公司成立于 2014 年，位于太原市南内环并州南路华邦国际，员工 260 人，是一家集设计、施工、家具、建材、定制、软装、新零售于一体的专业化家装公司。

### 1.2 公司文化

公司以家居产业链为主线，立足于中高端家居装饰设计与施工、材料和后期配饰的供应、产业专业分析等多个方向，是一家多元化企业。中侨家居探索全新 8.0 战略，一切以“客户为中心”为准则，以“为国人创造健康舒适家居环境”为使命。为客户提供从基础装修、人工、辅料、主材、全屋定制、活动家具、软装搭配等一整套的装修服务。山西紫苹果装饰工程有限公司具有设计和施工双乙级资质，拥有近百人的设计团队和数千人的施工团队，以人性化的设计理念、精益求精的施工品质、严格规范的施工管理，致力于环保、健康家装，取得了丰硕的成果，受到了广大业主的好评和认可。

### 1.3 公司主要产品

公司具有 16 项创新工艺以及 22 项终身保修服务，率先引进欧洲辅材，推出了更环保、更耐用的纯正欧标材料。以匠人的严谨精密和对高品质的生活追求，创造舒适、健康、环保家装体验。中侨家居以 15000 户装修业主的家居生活需求为样本，打造出满足 5 个年龄段客

户生活方式的产品：二人世界、三口之家、二胎时代、事业有成、老有所为。

#### **1.4 公司特色及创新**

在互联网的加持下，中骄家居与支付宝平台合作，由支付宝托管客户资金，资金进入监管账户，真正实现先装修后付款，让客户的消费更加有保障。公司发布装修白皮书，减少了未来装修过程中的丢项、漏项、被动增项。让客户真正实现装修无忧，权益有保障。

### **2. 企业参与办学总情况**

中骄家居·紫苹果装饰公司以资金注入、资源共享、技术赋能为核心参与办学，形成“校内实训职业化、校外实践教学化”的育人格局，重点围绕共建材料与施工工艺实训室、打造校外实习实践基地两大板块深化合作，累计惠及学生 2000 余人。

#### **2.1 校企共建校内实训室**

2019 年，中骄家居·紫苹果装饰公司投入专项资金两百余万元，建成集教学、实训、生产于一体的现代化材料与施工工艺实训室。实训室内设有水电材料与工艺展示区、瓦工工艺展示区、木工工艺展示区及油工工艺展示区，收录 120 余种新型环保装饰材料，师生可依托各功能分区的场景化布局与丰富材料资源，开展全流程实操训练与创新实践：在专项工艺展示区，教师可结合真实施工节点进行沉浸式教学演示，通过实物拆解、工艺复刻直观讲解技术要点；学生能以小组为单位，选用适配材料完成从前期方案设计、材料裁切到工艺实施的

完整实训任务，亲身感受不同材料的施工特性与适配场景，打破传统实训“重演示、轻实操”的局限，实现教学过程与生产过程无缝衔接。

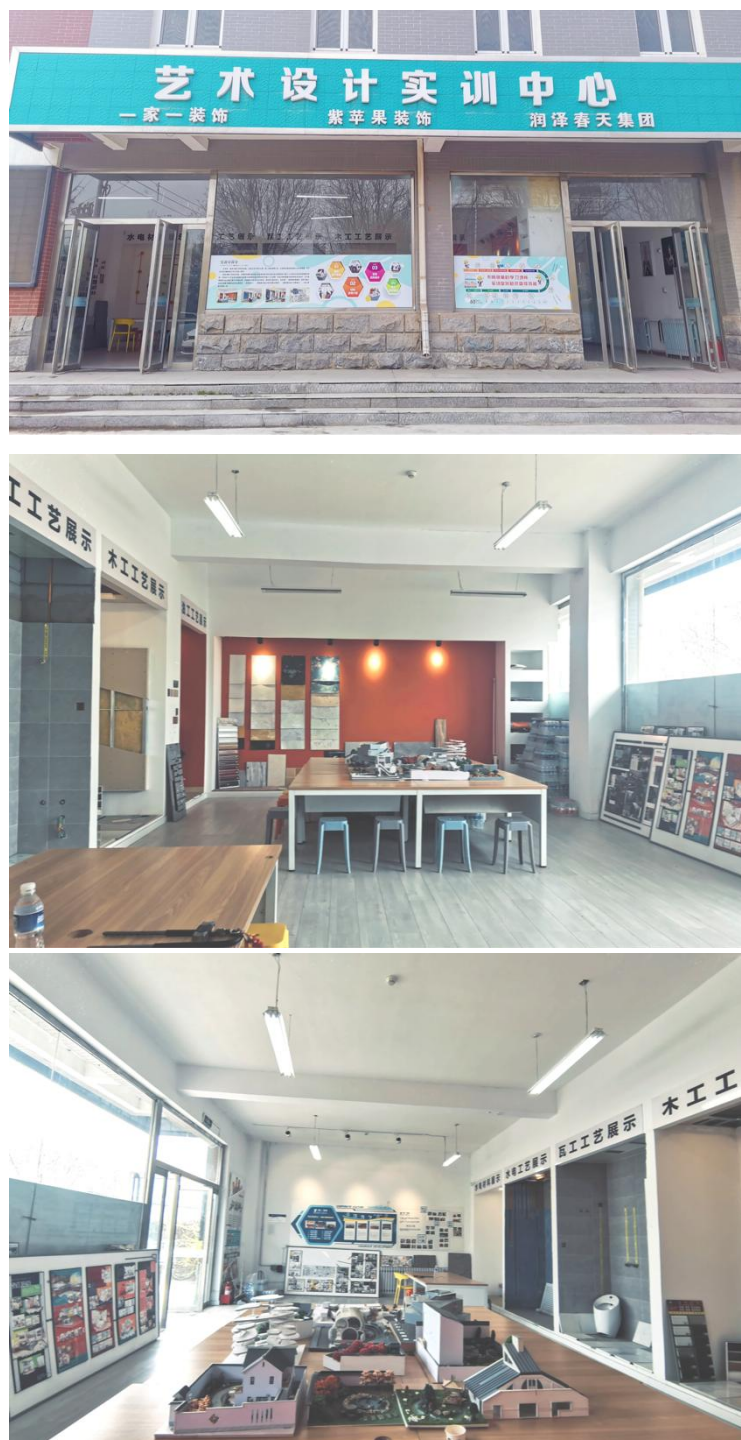


图 2-1 校内材料与施工工艺实训室

## 2.2 创建校外实践实习基地

为进一步延伸育人链条，打通“校内学习”与“职场实战”的“最后一公里”，中骄家居·紫苹果装饰公司依托自身全产业链资源，与学院数字艺术系联合创建校外实践实习基地，构建覆盖全部学生的阶梯式实践育人体系，实现不同学段学生实践需求与企业发展需求的精准匹配，年接纳实践实习学生超 150 人次，实习就业率保持 20%左右。

### 2.2.1 学生认知实践与拓展

针对大一、大二学生侧重专业认知、夯实基础的学习需求，中骄家居·紫苹果装饰公司校外实践基地打造“沉浸式认知实践”模式，每个学期邀请专业师生开展校外参观实践活动，公司精心规划参观路线，涵盖五个主题样板间、材料展示中心、合作品牌家装体验馆、施工工艺展示区及美学创意空间五大核心场景，配备资深设计师、项目经理担任实践导师，企业导师结合真实案例，为学生讲解家装行业发展趋势、主流设计风格、各类装饰材料的市场应用，通过观看标准化施工流程及质量管控要点，让学生直观了解水电改造、墙面处理、家具安装等关键环节的技术规范，将校内实训室所学的理论知识与行业实际应用场景相结合。同时，设置互动答疑环节，解答学生关于专业学习方向、职业发展路径等疑问，帮助学生建立清晰的专业认知。





图 2-2 大二学生前往公司进行校外实践

### 2.2.2 学生跟岗实习与就业

针对大三学生面临实习与就业转型的核心需求，基地构建“跟岗实习+定向就业”一体化培养模式，为学生提供全流程职场赋能支持。实习岗位覆盖方案设计、市场拓展、客户服务、施工管理等核心岗位，学生需经过企业面试、岗位匹配、岗前培训三大环节方可上岗。实习期间，公司为每位学生配备“双导师”——校内专业导师负责跟进实习进度、衔接理论教学，企业导师负责指导实操技能、传授职场经验，确保学生快速掌握岗位核心技能。实习内容与企业实际工作深度融合，学生需参与真实项目的前期引导、方案构思、施工图绘制、工地巡检、客户沟通等全流程工作，在实战中提升问题解决能力与团队协作能力。实习期满后，公司将对学生的实习表现进行全面评估，对表现优异的学生提供直接就业机会，实现“实习—就业”无缝衔接。自合作至今，已有近 50 名大三实习学生通过考核在公司正式入职，成为公司市场部、设计部等部门的骨干力量，充分彰显了校企合作育人的实效。





图 2-3 实习学生参加岗前培训

### 2.3 企业资源投入

山西紫苹果装饰工程有限公司高度重视校企合作的资源保障，从硬件建设、教学支撑、文化赋能等多维度加大投入力度，为系部人才培养提供坚实后盾。资金与硬件投入方面，公司投入专项资金三万余元，历时一年半装修建设校内室内材料与施工工艺实训室，配备四大工艺展示区及 120 余种新型环保装饰材料，为学生打造集教学、实训、生产于一体的现代化实践平台。教学资源支撑方面，持续为系部建筑室内设计专业课程提供真实家装项目案例，涵盖不同户型、风格及工艺难点，助力教师将行业实际需求融入课堂教学；定期选派资深设计师、项目经理等企业导师到校开展教学改革主题研讨、岗位技能知识讲解，内容覆盖就业前景、市场与岗位变革、设计技巧、施工规范、客户沟通等核心模块，年均开展讲座及实操指导超 10 场；同时邀请公司优秀毕业生返校分享职场成长经历与岗位实战经验，为在校学生搭建职业认知桥梁。文化与赛事赋能方面，主动为校内举办的主题作品展提供展厅布置材料，保障展览顺利开展；投入专项资金为艺术系

制作文化展墙，融入设计美学元素与行业文化特色，丰富校园文化氛围，实现产业文化与校园文化的有机融合。

### **3. 企业参与教育教学改革**

山西紫苹果装饰工程有限公司深度融入教育教学改革全过程，以家装行业岗位需求为导向，紧扣“金课、金师、金教材、金实训、金就业”五金建设核心要求，通过资源输出、技术赋能、机制创新等多元举措，推动教学内容、教学模式、师资建设与人才培养质量全方位升级，构建“岗位需求—教学改革—人才输出—产业赋能”的良性闭环。

#### **3.1 打造“实战导向”金课，重构课程体系**

校企合作组建课程研发团队，重构家装设计、施工工艺、材料选型等核心课程内容。特别邀请企业资深项目经理与设计师走进课堂，系统讲授量房实操技能——涵盖激光测距仪、卷尺等工具的规范使用，房屋基础尺寸、承重结构、水电点位、梁位门窗等关键部位的测量要点，数据记录的标准化格式，以及不同户型量房的避坑技巧，导师现场指导纠错，确保学生掌握精准量房这一设计入门核心技能。同时，引入企业标准化服务流程与质量管控标准，开发“项目化教学”课程，将真实家装项目案例拆解为课程实训任务，打造“理论+案例+实操”三位一体的金课体系。课程要求学生以小组为单位完成从客户需求调研、方案设计、材料清单编制到工艺落地的全流程模拟，实现课程内容与行业岗位要求的精准对接，打破传统课程“重理论、轻实战”的

弊端。



图 3-1 企业导师传授量房技巧

### 3.2 培育“双师双能”金师，强化师资力量

建立“校企互聘、双向赋能”师资培养机制，为系部打造兼具理论功底与行业实操能力的“双师型”金师队伍。一方面，企业选派资深设计师、项目经理担任专业特聘导师，定期开展“行业趋势讲座”“真实案例复盘会”等活动，企业导师与校内专职教师分享设计技巧、施工难点的破解方法及客户沟通经验；另一方面，公司接收系部专业教师到企业挂职锻炼，安排教师深度参与家装项目的设计、施工管理、材料采购等全流程工作，熟悉行业最新技术、材料及服务模式，助力教师将产业一线经验转化为教学资源，提升课堂教学针对性与实效性。



图 3-2 企业行家对话专业建设研讨会



图 3-3 特聘企业导师

### 3.3 编写“动态更新”金教材，衔接行业前沿

针对传统家装专业教材内容滞后、与行业脱节的问题，企业联合建筑室内设计专业教师团队共同编写《室内设计识图、制图与 CAD》金教材。教材以企业真实项目为核心案例，系统详尽地讲解了室内识图与制图规范、AutoCAD 软件实操步骤等内容，保证学生学习内容的真实性与针对性，同时建立教材动态更新机制，由企业定期反馈行业技术革新、材料升级及政策变化信息，由专职教师团队对教材内容进行修订补充，确保教材始终紧跟行业发展步伐，为学生提供最前沿、最实用的学习资料。



### 3.4 升级“场景化”金实训，强化实操能力

以校企共建的材料与施工工艺实训室为核心，进一步升级实训硬件与软件配置，打造“场景化、全流程”金实训基地。依托实训室四大工艺展示区及丰富材料资源，开发“沉浸式实训”项目，让学生置身在家装现场的环境中，模拟家装顾问为客户介绍水电改造、瓦工铺贴、木工制作、油工施工等核心工艺；同时，联动校外实践基地，每学期根据课程安排，组织学生进入企业样板间、材料展示中心、施工工地等场景进行参观实训，不断提升岗位实操能力，实现实训过程与企业生产过程的无缝衔接。



图 3-4 施工工艺项目实训



图 3-5 公司材料展示中心参观实践

### 3.5 构建“闭环衔接”金就业，保障培养实效

以“就业为导向”构建全链条金就业服务体系，打通“实训—实习—就业”的“最后一公里”。依托校外实践基地，为大三学生提供跟岗实习，基于企业岗位需求，针对性开展岗前岗位技能培训与测试，实现人才培养与企业岗位需求的精准匹配。实习中配备“校内导师+企业导师”双导师团队，全程指导学生适应职场环境、掌握岗位核心技能。实习期满后，对表现优异的学生直接发放录用通知书，实现“实习即就业”。同时，建立毕业生跟踪服务机制，定期回访已入职毕业生，为其提供在职技能提升培训与职业发展指导，助力毕业生快速成长为企业骨干，既保障了学生就业质量，也为企业输送了稳定的高素质人才。



图 3-6 回访留企就业学生

## 4. 问题与挑战

校企双方在深化合作、推进教育教学改革的过程中面临着多重挑战。一方面，家装行业技术迭代速度加快，数字化设计工具、智能家

居系统等不断涌现，对校企合作的课程更新、实训设备升级提出了更高要求，如何实现教学内容与行业前沿技术的实时同步，避免人才培养与市场需求脱节，是当前亟待解决的问题。另一方面，企业参与办学需投入大量资金、人力与时间成本，随着合作规模扩大，实训基地维护、教材动态更新等成本持续增加，如何平衡企业经营效益与公益化办学投入，构建可持续的合作机制，面临一定压力。此外，建筑室内设计专业学生的职业规划与企业岗位需求存在部分偏差，部分学生对家装行业认知不足、职业稳定性诉求不强，导致部分实习学生留存率有待提升，增加了人才培养的不确定性。

## 5. 未来展望

面对行业发展趋势与合作挑战，未来校企双方将以问题为导向，从深化合作内涵、拓展合作领域、创新合作模式三个维度推进校企合作高质量发展。在深化合作内涵方面，将进一步升级“五金”建设内容，探索数字化设计、智能家装方面内容，确保人才培养紧跟行业发展步伐。在拓展合作领域方面，将着重培养学生客户沟通能力，重点开展家装行业营销、管理人才培养，打造覆盖家装全产业链的人才培养体系，为专业学生提供电商运营、直播带货等新型实践岗位，助力学生适应行业多元化发展需求。

在创新合作模式方面，总结校企合作成功经验，着力打造区域内家装行业产教融合示范标杆，形成“以点带面、辐射全局”的良好发展格局，为家装行业高质量发展输送更多高素质技术技能人才。